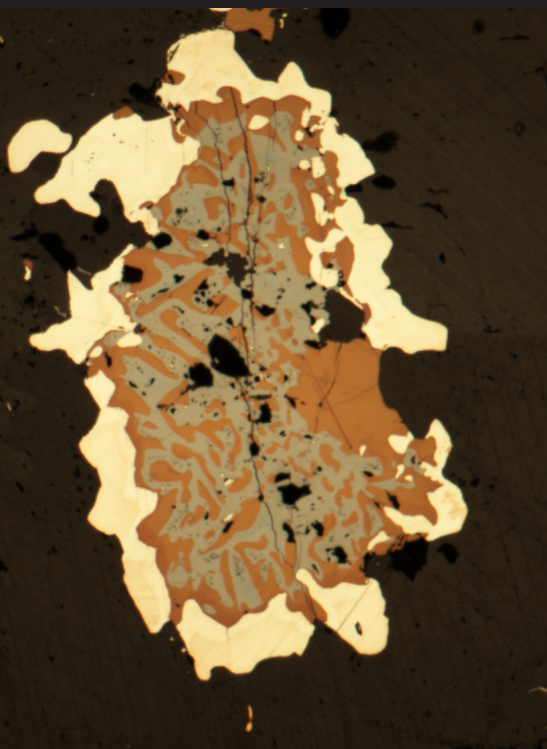




# PLAN FOR FORSKNING OG DOKUMENTASJON 2015 - 2019



NORSK  
BERGVERKSMUSEUM

**Forside:**

Øverst: Lillefjell kobbergruve, Meråker. Foto: B. I. Berg/BVM

Nederst t.v.: Tetrahedritt (grå), kobberkis (brun) og sølv (grå) fra Norske Løve, Vinoren.

Foto: K. Kullerud/BVM

Nederst t.h.: Befaring, Espedalen nikkilverk. Foto: F. Sæland/BVM

Design/layout: H. Sælebakke/BVM

## PLAN FOR FORSKNING OG DOKUMENTASJON 2015–2019

### **Generelt**

Forskning er en av de fire «F»-ene som utgjør hovedmål for museumssektoren, uttrykt i St. meld. nr. 49 (2008–2009), «Framtidas museum». Ifølge meldingen (s. 13) skal «utvikling av museene som museumsfaglige kunnskaps-sentra og solide organisasjoner» prioriteres i det videre arbeidet, etter en fase av museumsreformen med vekt på konsolideringer.

I museets strategiplan for 2011–2015 er «forskning og kunnskapsutvikling» ett av åtte fokusområder. Forskning kan dessuten anses å inngå både som en forutsetning for, og som en del av tre andre, «formidling og publikumsrettede tiltak», «fornyning og samfunnsrollen», og «museets nasjonale ansvar». I strategiplanen heter det: «Forskning, dokumentasjon og kunnskapsutvikling er et grunnleggende vilkår for museumsdrift, og er en viktig premis for museets formidling.» Det beskrives tre mål og syv tiltak. Forskning er en vesentlig forutsetning for én av museets tre kjerneverdier, «kvalitet og kunnskap». Forskning danner et viktig grunnlag for utstillinger og annen publikumsrettet formidling, for innsamling og forvaltning av samlingene, men forskningen har også en egenverdi. Museene er viktige som forskningsinstitusjoner i seg selv, og en institusjon som Norsk Bergverksmuseum har en særskilt rolle i kunnskapsutvikling om bergverk i Norge.

### **Hovedmål for forskning og dokumentasjon ved vårt museum**

*Forsknings- og dokumentasjonsarbeidet ved Norsk Bergverksmuseum har som et hovedmål å øke kunnskapene om historien til norsk bergverksdrift og dens sosiale og kulturelle sammenhenger. Museet har et spesielt ansvar for det nasjonale kulturminnet Kongsberg Sølvverk, og det er et mål å øke kunnskapen om sølvforekomsten på Kongsberg og annen naturhistorie knyttet til museets formål. Museet skal også arbeide med kunnskapsutvikling innen Kongsbergs myntverks-, industri- og skihistorie. Bergverksmuseumet bør sam-*

*arbeide med eksterne forskningsmiljøer om tema som ligger under museets arbeidsfelt.*

### **Beskrivelse av forskning og dokumentasjon**

Forskning er en virksomhet der vitenskapelig kvalifisert personale arbeider systematisk med å analysere definerte problemstillinger med faglig forankrede metoder og teorier for å erverve ny kunnskap. Kunnskapsutvikling er et mål i seg selv, og innen forskning er det ikke alltid lett å se anvendelsesområder i et tidlig stadium i prosessen. Forskning drives innen definerte prosjekter og krever konsentrasjon og sammenhengende arbeidstid. Resultater formidles til fagkollegaer og allmennheten i form av publikasjoner og på annet vis.

For å skille forskning fra annen faglig virksomhet, benytter Norsk Folkemuseum følgende definisjon i sin forskningsplan for 2006–2014: *Forskning er kreativ virksomhet som utføres systematisk for å oppnå økt kunnskap. Forskning skal være basert på problemformulering, anerkjente vitenskapelige metoder og teoretisk forankring, og skal formidles i vitenskapelig form.*

*Dokumentasjonsarbeid* er i mindre grad enn forskning organisert rundt spesifikke faglige problemstillinger, men har som mål å etablere systematisert kunnskap om spesifikke objekter, samlinger eller kunnskapsfelt. Dokumentasjon kan inngå i eller danne grunnlag for forskning og gjennomføres med systematiske metoder etter definerte standarder. Dokumentasjon omfatter ofte både tekstbeskrivelser, for eksempel av løse og faste kulturminner som gruveanlegg og tekniske innretninger, inkludert oppmålingsdata og lignende, og visuell fremstilling gjennom foto, video, kart og tegninger. Kulturhistorisk dokumentasjon av norske bergverk og samtidsdokumentasjon av bergindustrien inngår i museets nasjonale ansvar. Dette skal følges opp med prosjekt om aktuelle tema og foretak i drift eller under oppstart.

Museet utfører faglig arbeid for kulturmin-



Bilde: Befaring, Espedalen nikkilverk, Sør-Fron. Foto: Frode Sæland/BVM

nevernet. Formålet om å bevare det nasjonale kulturminnet Kongsberg Sølvverk står sentralt i vedtektene, likeledes vårt nasjonale ansvar for å bevare minner etter bergverksdrift andre steder i landet. Museet har bygd opp kompetanse på feltet og er kunnskapssenter for brukere og myndigheter. Virksomheten er basert på forskning og kunnskapsproduksjon, og forutsetter et faglig kvalifisert personale.

Forskning og dokumentasjon vedlikeholder og utvikler museets kunnskapsgrunnlag for egen formidling og samlingsforvaltning, og gir grunnlag for rådgivning og bistand til andre. Innen bergverkshistorie har museet et særlig ansvar for å utvikle et solid kunnskapsgrunnlag. På dette kjerneområdet er internasjonale forbindelser viktig. Også innen museets andre arbeidsfelt er det ønskelig med egen forskning og dokumentasjon, samt bidrag til ekstern forskning og dokumentasjon. Uten forskning kan ikke museet spille en rolle som kunnskapssentrum og samfunnsinstitusjon.

### **Utfordringer**

I tillegg til at fagpersonalet bør kunne bruke vesentlige deler av arbeidstiden til forskning, dokumentasjon og andre museumsfaglige oppgaver, kan forskning realiseres gjennom tilskudd til nye prosjekter, rekrutteringsstipend eller lignende. Museumspolitikken peker på samarbeid med andre forskningsinstitusjoner, ikke minst i universitets- og høyskolesektoren. Det ligger også en utfordring i å kunne aktivisere Bergverksnettverket til forsknings- og dokumentasjonsprosjekter. Mulighetene er avhengig av kompetanse, interesser, tilgjengelig tid og andre ressurser ved de enkelte institusjonene.

Museet skal arbeide aktivt for å skaffe eksterne midler for å kunne finansiere stipendiatstillinger, forsknings- og dokumentasjonsprosjekter, samt andre museumsfaglige prosjekter.

I påvente av et nytt museumsbygg lider forskning og dokumentasjon knyttet til samlingene

under lite tilfredsstillende sikrings- og bevaringsforhold. Et fremtidig nybygg med moderne magasiner vil bedre dette betraktelig. Videre vil et nybygg med et tilgjengelig bibliotek medføre en betydelig bedring av fysiske rammevilkår for forskning og dokumentasjon ved museet. Et nybygg vil gjøre museet mer attraktivt som samarbeidspartner og styrke arbeidet med å utvikle kontakt med relevante fagmiljøer innen universitets- og høyskolesektoren.

### **Publikasjoner og annen formidling**

Ifølge strategiplanen skal museet «prioritere forskningsformidling både til et smalt og bredt publikum». Vitenskapelig formidling gjennom publikasjoner i fagtidsskrifter, samleverk og bøker, samt foredrag på fagkonferanser, er en vesentlig del av forskningsvirksomheten, og i seg selv en del av museets formidlingsarbeid.

Formidling av forskningsprosjektenes resultater mot et bredere publikum er også viktig i form av utstillinger, kataloger, foredrag, tablåer, populærvitenskapelige publikasjoner, osv. Potensialet som ligger i digital formidling skal utnyttes i større grad.

Det er viktig at den publikumsrettede virksomheten formidler korrekt og oppdatert kunnskap. Her ligger det både et tilretteleggingsansvar for fagpersonalet, og et eget ansvar for andre medarbeidere om å følge med, aktivt oppsøke kunnskap og holde seg oppdatert.

Et av tiltakene i strategiplanen er at «informasjon om museets forskning og dokumentasjon skal publiseres på museets hjemmeside». Dette er til en viss grad realisert ved at det er lagt ut kortfattet informasjon om mange av prosjektene. Det skal følges opp med utlegging av supplerende informasjon om publikasjoner og andre resultater samt nedlastbare versjoner av utsolgte skrifter og av andre publikasjoner så lenge det ikke er i strid med forlagsrettigheter eller lignende.

### **Museets kompetanse innen forskning og dokumentasjon**

Museet har fem fast ansatte med minimum hovedfag. Tre av dem har doktorgrad, en i historie, en i geologi (leder i forsknings- og dokumentasjonsavdelingen) og en i kunsthistorie og kuratorstudier (leder for publikumsavdelingen). Tre har forskningskompetanse innenfor museets ansvarsområde.

Sammenhengende tid til forskning er viktig for å holde framdrift og oppnå resultater innen rimelig tid, men kan være vanskelig å få til i en travel museumshverdag. En forpliktende prioritering av dette uttrykkes i strategiplanens tiltaksliste om å «frigjøre tid til forskning».

I strategiplanen heter det at museet skal «ha god forskningskompetanse og sikre god rekruttering». Det er en stor utfordring å rekruttere personale med høy kompetanse innen relevante fagområder som det vil bli behov for i kommende år (gjennomsnittsalder for de to historikerne ved forsknings- og dokumentasjonsavdelingen er p.t. 60 år).

### **Emner**

Valg av forskningsfelt og emner vil være et samspill mellom museets behov og ønsker og den enkelte ansattes kvalifikasjoner og faglige interesser. Forskere skal velge forskningsemner med tilknytning til museets formål, og forskningen skal foregå i samsvar med de generelle retningslinjene i forskningsplanen. Større prosjekter skal drøftes med museets ledelse. Kortvarige prosjekter (foredrag, artikler) som gjerne kommer som respons på kollegaers initiativ til nasjonale eller internasjonale konferanser og samleverk, er vanskeligere å planlegge på lang sikt, men bør følges opp i den grad det er faglig relevant og praktisk mulig. Slike prosjekter bidrar til å opprettholde og utvikle faglige kontakter, og til å synliggjøre museet som forskningsinstitusjon. Strategiplanen har som et mål å «sørge for at forsknings- og dokumentasjonsarbeidet skal omfatte både den materielle og immaterielle kulturarven innen museets samlede ansvar-

sområde». Tema som faller inn under UNESCOs konvensjon av 17. oktober 2003 om vern av den immaterielle kulturarven, kan være relevante for museet, som fagterminologi, navneskikker, og spesielle håndverksteknikker. Andre felt innenfor immateriell kulturarv som museet har gjennomført, eller har i gang prosjekter om, er vitenskapshistorie og annen kunnskapshistorie, sosialhistorie og annen kulturhistorie. Det bør imidlertid poengteres at arbeidet fortsatt skal omfatte den materielle kulturarven, der museene har en særskilt rolle.

Et kulturhistorisk museum som Norsk Bergverksmuseum har et særlig ansvar for å produsere ny kunnskap om bergverkenes rolle for samfunnsutviklingen i Norge, og om kulturarven etter dem. Et av feltene som ennå er dårlig dekket, er bergverkenes rolle i industrialiseringen etter 1814. Prosjekter om fremveksten av bergverksdrift i industriell tid (etter ca. 1860) i et internasjonalt perspektiv bør gjennomføres.



#### **Tiltak - museet skal:**

- Gjennomføre forskning- og dokumentasjonsprosjekter både innen museets sentrale tema bergverkshistorie og naturhistorie, samt innen temaene myntverks-, ski- og industrihistorie. Arbeidet skal omfatte både den materielle og immaterielle kulturarven innen museets ansvarsområde.
- Gjennomføre prosjekt med samtidsdokumentasjon på aktuelle tema innenfor museets ansvarsområde.
- Stimulere og legge til rette for ekstern forskning og skriving av masteroppgaver både innen museets sentrale tema bergverkshistorie og naturhistorie, samt innen temaene myntverks-, ski- og industrihistorie.
- Etablere et naturhistorisk forsknings- og dokumentasjonsprosjekt på sølvforekomsten på Kongsberg med norske og internasjonale partnere.
- Utvikle faglig grunnlag for en forskningsbasert innsamlingsstrategi og dokumentasjonsprosjekter knyttet til vår tids bergverksdrift innen Bergverksnettverket.
- Øke den vitenskapelige publiseringen. Publiseringen kan bestå av fagfellevurderte artikler i norske og internasjonale tidsskrifter eller bidrag til andre faglige publikasjoner.
- Øke omfanget av digital publisering av fagstoff, forskningsformidling og kunnskapsbasen over kulturminner ved norske bergverk.
- Etablere nødvendig infrastruktur for å utføre forskning og dokumentasjon på naturhistorisk materiale.
- Søke om eksterne midler til forsknings-, dokumentasjons- og andre museumsfaglige prosjekter som faller inn under museets ansvarsområde.

Sjaktårn fra den historiske Guido kullgruve i Zabrze, sør i Polen. Fra museets deltakelse på rundturen etter TICCIH-kongressen i Freiberg 2009. Foto: Frode Sæland/BVM

## PÅGÅENDE OG FRAMTIDIGE FORSKNINGS- OG DOKUMENTASJONS-PROSJEKTER

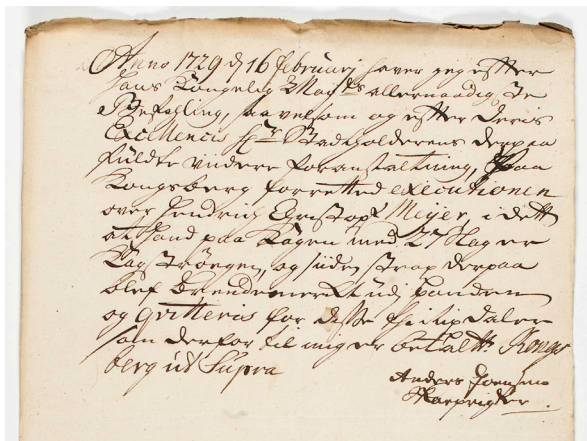
### PÅGÅENDE FORSKNINGSPROSJEKTER – KULTURHISTORIE:

1) «Bergkandidat Paul Steenstrup, biografi». (B.I. Berg).

– Om en visjonær teknolog og gründer, utdannet ved Bergseminaret, i overgangen mellom førindustriell tid og det moderne samfunn. Prosjektet belyser utfordringer i industrialiseringen av Norge. Det skal resultere i en bok, og bygger på tidligere bearbejdet kildemateriale, tilbake til forfatterens doktorgradsarbeid, samt nytt materiale bl.a. fra museets utstilling til Grunnlovsjubileet i 2014: «1814 Steenstrup: Eidsvollsmann og industrigründer». Fremdriftsmål: Bokmanus ferdig 2018.

2) «Kriminalitet, rettsvesen, bergamt og kulturhistorie på Kongsberg på 1700-tallet» (B.I. Berg).

– Undersøkelsen belyser de særskilte retts- og forvaltningsinstansene ved bergverk (bergamtene) og deres virksomhet, kriminalitet og annen avvikskontroll samt folkeliv i bergstaden Kongsberg belyst gjennom retts-historiske kilder. Kildearbeid tilbake til 1978, publisert to engelske og en tysk fagartikkel. Gjenstående: Bok beregnet på et bredt publikum (manus til noen kapitler er skrevet), fagartikkel i «Heimen», «Historisk tidskrift» el.l. Formidling dessuten gjennom foredrag, samarbeid med Kongsberg Krim, historiske tablåer o.l. Fremdriftsmål: Bokmanus og fagartikkel ferdig 2019.



Skarpretterens regning for pisking og brennemerking av den falskmynterdømte myntmester Meyer på Kongsberg 1729 er en kilde i forskningsprosjektet om kriminalitet og rettsvesen.

3) «Karthistorie og misvisningsdata». (B.I. Berg, samarbeid med Magnar Gullikstad Johnsen, Tromsø geofysiske observatorium, Universitetet i Tromsø).

– Et par mindre prosjekter, ett for å etablere tidsserier med data for historisk deklinasjon (magnetisk misvisning) med gruvekart fra Kongsberg som kilder. Det arbeides med gruvemåling og karthistorie ved bergverk, spesielt ved Kongsberg Sølvverk, med grunnlag i museets og arkivenes kartsamlinger og annen dokumentasjon. Mål: Fagartikler. Formidling gjennom utstillinger og foredrag. Fremdrift vil være avhengig av samarbeidspartner og andre prioriterte prosjekter (1, 2, 11), og gjeldende mål er «langsiktig».



Gruvekart er kilder til bergverkhistorien, og karthistorien er et eget forskningstema. Her marksjeider Gottfried Klems kart over Samuelgruve med maskiner fra 1716.

4) **«Titansaken – innovasjonen titanhvitt 1907-1920»** (F. Sæland, samarbeid med prof. em. Rolf Manne, UiB)

– Industrihistorisk forskningsprosjekt basert på unikt kildemateriale fra professor Peder Farup, direktør Gustav Jebsen og selskapene A/S Norske Titanfarveverker, A/S Laxedalens Titanjernfelter og Elektrokemisk A/S. Mål: Manus norsk og engelsk ferdig i 2017.



Unikt kildemateriale fra Kronos Titan gjort tilgjengelig for forskning. Foto: Frode Sæland/BVM

5) **«Våpenkonstruktør Brøndby og hans selvladegevær»** (F. Sæland, samarbeid med Rustmesteren ved Forsvarsmuseet)

– Mindre våpenhistorisk forskningsprosjekt basert på materiale i museets samlinger (tekniske tegninger, beskrivelser, prøvegeværer), samt arkivstudier. Mål: Større, illustrert artikkel i årbok for Norsk Våpenhistorisk Selskap. Manus ferdig i 2016.



Brøndbys selvladergevær M/1937. Foto: Christian Berg/BVM

**KULTURHISTORISKE FORSKNINGS-  
PROSJEKTER SOM I STOR GRAD ER FULLFØRTE, MEN  
DER NOE PUBLISERING GJENSTÅR:**

6) **«Renessansebergverk»**. (B.I. Berg) – Undersøkelser av den eldste kjente større satsing på bergverksdrift i Norge på 1500-tallet. Prosjektet har omfattet feltundersøkelser i Fyresdal og Seljord 1992–1997 samt studier av skriftlig kildemateriale tilbake til 1986. Det er for en vesentlig del sluttført, med bok om Fyresdal, to andre større arbeider om Sandsvær og om de innvandrede tyske bergmennene, samt et par tyske fagartikler. Gjenstående: Skrive ferdig påbegynt rapport om Guldnes (Seljord) og Trakenberg (Bamble). Fremdriftsmål: Prioriteres lavere enn prosjektene 1, 2 og 11, og fullføring kan derfor muligens først komme etter planperioden.



Feltarbeid: Gruvetømmer i Fyresdal ble datert til 1542.

7) **«Bergseminaret»** (B.I. Berg, samarbeid med Øivind Berg ved Nasjonalbiblioteket, Oslo, m.fl.).

–Tema: Kunnskap-, institusjons- og bygningshistorie. Tallrike publikasjoner inkludert kommentert bibliotekatalog samt engelske og tyske fagartikler. Gjenstående: Øivind Berg har levert manus til biografiske og bibliografiske oversikter over lærere og studenter ved Bergseminaret, påtenkt utgitt i museets skriftserie. Fremdriftsmål: Publiseres innen 2019.



Museet har sin egen skriftserie der det publiseres resultater av forsknings- og dokumentasjonsprosjekter



## MULIG FRAMTIDIG KULTURHISTORISK FORSKNINGSPROSJEKT:

### 8) «Kis i norsk industrialisering 1840–1990» (B.I. Berg, F. Sæland, eksterne samarbeidspartnere)

– Med grunnlag i utført innledende dokumentasjon knyttet til NHD-prosjektet (punkt 11 under), søker museet i samarbeid med andre å få til et prosjekt som skal belyse hvordan svovelkis kom inn på 1800-tallet som et nytt ressursgrunnlag for norsk bergverksdrift og bidro til å industrialisere næringen og gjøre den til en viktig aktør i norsk industriutvikling.

Fremdriftsplan: Første milepæl blir bergverksseminaret 2015. Det tas sikte på å konkretisere en organisering og fremdriftsplan i 2015.

## FORSKNINGSPROSJEKTER – NATURHISTORIE:

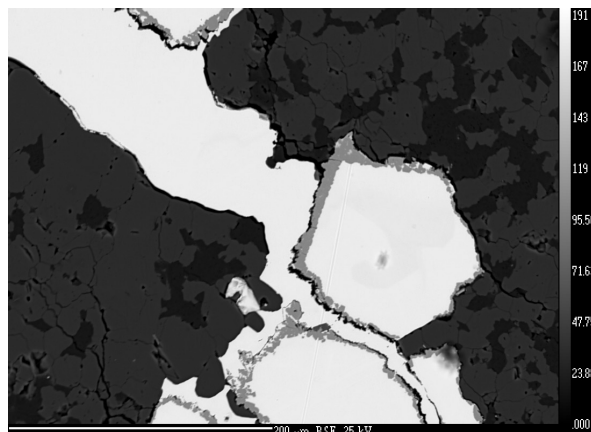
### 9) «Sølvforekomsten på Kongsberg». (Prosjektleder: K. Kullerud).

– Det vakre trådsølv fra Kongsberg er kjent verden rundt, og alle geologiske museer med respekt for seg selv har trådsølv fra Kongsberg sentralt plassert i utstillingene sine. Overraskende er det derfor at så lite forskning har blitt utført på sølvforekomsten i nyere tid. Det siste publiserte forskningsprosjektet på sølvforekomsten i Kongsberg er Henrich Neumanns doktorgradsarbeid, som ble utgitt i 1944 (NGU nr. 162).

Sølvforekomsten på Kongsberg er av internasjonal betydning, og det legges til rette for at både museets ansatte og eksterne forskere kan forske på materiale fra forekomsten med moderne metoder. Dette krever at forskere får tilgang til materiale som allerede er innsamlet for forskning, men også at nytt materiale kan samles inn fra gruvene. Etablering og utvikling av samarbeid mellom Bergverksmuseet og forskere fra eksterne norske og internasjonale institusjoner vil gjøre det enklere å skaffe eksterne midler, som vil være nødvendig for å utføre forskningen.

Motivasjonen for å utføre forskning på sølvforekomsten på Kongsberg er å forstå hvordan forekomsten ble dannet. Kunnskap om dette vil kunne overføres til andre steder i verden og føre til at nye sølvforekomster oppdages. På denne måten kan Bergverksmuseet spille en rolle for den framtidige globale tilgangen på mineralressurser.

Før Bergverksmuseet kan gå bredt ut med å invitere det internasjonale forskningsmiljøet til samarbeid er det imidlertid behov for en bedre dokumentasjon av museets samling av prøver fra sølvforekomsten (se under, punkt 17).



Sølv (hvitt mineral), Ni-Co sulfo-arsenider (lys grå) og flusspat (mørk grå) fra Mildigheit Gottes gruve. Foto: R. Skoda.

### 10) «Forskning på andre norske mineraler». (Prosjektleder: K. Kullerud).

– I tillegg til materialet fra sølvforekomsten på Kongsberg har museet betydelige mengder av forskningsmateriale fra andre lokaliteter i Norge. Museet skal søke å inngå samarbeid med andre forskningsmiljøer som er interessert i å arbeide med dette materialet.

## DOKUMENTASJONSPROSJEKTER KULTURHISTORIE, PÅGÅENDE:

### 11) «Kulturminner ved bergverk i Norge» («NHD-prosjektet») (B.I. Berg, F.S. Nordrum, F. Sæland, P.Ø. Østensen, A. Nyland, K. Kullerud).

– Dokumentasjon av kulturminner ved norske bergverk med spesiell oppmerksomhet på statlige eiendommer under Nærings- og fiskeridepartementet (tidligere Nærings- og handelsdepartementet, NHD). Produsert verneplan for NHDs hjemfalte eiendommer ved bergverk (2012) og fire delrapporter, gjenstår bok om kulturminner ved bergverk i Norge. Prosjektet er støttet av NHD. – I strategiplanen er det angitt at prosjektet skulle ferdigstilles i 2012. Dette er skjedd for selve verneplanens del, men bokprosjektet er stadig blitt forskjøvet pga. store prosjekter og andre prioriteringer. P.t. foreligger manus til ca. 85 % av boka.

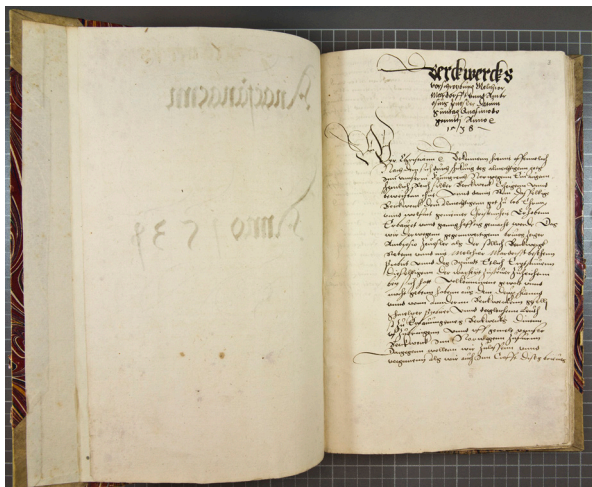
Fremdriftsmål: Manus ferdig 2015.

Prosjektet egner seg dessuten for utlegging av tekst, bilder og kart på nettsider.

### 12) «Bergverksdrift i etterkrigstiden – et intervjuprosjekt» (F. Sæland, P.Ø. Østensen)

– Målet med prosjektet er ved intervju å få dokumentert et praksis-, erfarings- og kunnskapsfelt hos en faggruppe som spilte en viktig rolle i gjenoppbyggingen og

konsolideringen av norske bergverk og tilknyttet metallurgisk virksomhet på 1950- og 60-tallet. Prosjektet er støttet av Norsk Kulturråd.  
Mål: Avsluttes i 2016.



Kildestudier er sentralt i forskningen. Kong Christian 3.s bergverksprotokoll fra 1538.

#### DOKUMENTASJONSPROSJEKTER KULTURHISTORIE, DELVIS FULLFØRTE OG DELVIS LAVERE PRIORITERTE ELLER HVILENDE:

- 13) **«Altermark Talkgruve»** (F. Sæland, samarbeid med Rana museum).  
– Kulturhistorisk dokumentasjon av ei industrimineralgruve i Rana. Resultatet av prosjektet presentert i artikkel og fullstendig dokumentasjonsrapport under arbeid.  
Mål: Rapport ferdig i 2016.
- 14) **«DNN A/S' opprednings- og utskipingsanlegg i Andfiskåga»** (F. Sæland, samarbeid med Rana museum)  
– Kulturhistorisk dokumentasjon av et bergverksanlegg. Arbeidet med fullstendig dokumentasjonsrapport på vent.  
Mål: Rapport ferdig i 2016.
- 15) **«Gruvedrift i Sokndal gjennom 140 år»** (F. Sæland og K. Kullerud i samarbeid med Dalane Folkemuseum)  
– Kulturhistorisk dokumentasjon av to historiske og et bergverksanlegg i drift. Andre lokalitet presentert i rapport om Titania AS sitt gruveanlegg på Sandbekk. Delprosjektene: "Titania AS' bergverksanlegg på Tellnes" og "Blåfjellgruvene" under arbeid.  
Mål: Rapporter ferdig i 2018.
- 16) **«Gruvedrift i Kvartalsdalen»** (B.I. Berg)  
– Mindre dokumentasjonsprosjekt basert på kildestudier og feltregistreringer av et lite gruveanlegg med inskripsjoner fra 1690-årene ved Rundetjern på Kongs-

berg. Publisert lokalhistorisk artikkel og avisinnlegg. Gjenstår: Påbegynt rapport i museets skriftserie. Fremdriftsmål: Publisering 2016, men må prioriteres lavere enn andre prosjekter.



Detonasjon av salve i Titanias dagbrudd på Tellnes.  
Foto: Harald Hognerud/BVM

#### DOKUMENTASJONSPROSJEKT, NATURHISTORIE

- 17) **«Dokumentasjon av mineralsamlingen ved Norsk Bergverksmuseum».** (K. Kullerud)  
– Bergverksmuseet har en betydelig samling av mineralprøver, både fra sølvforekomsten på Kongsberg, men også fra mange lokaliteter spredt over hele Norge. For de av prøvene som består av kun ett enkelt identifiserbart mineral, er dokumentasjonen tilfredsstillende, i og med at lokalitet og mineralnavn er oppgitt. Mange andre prøver inneholder imidlertid mineraler som ikke kan identifiseres i håndstykke. Prøver med kjent funnsted, men ukjent mineralinnhold har svært begrenset verdi. For at det skal kunne forsvares at slike prøver inngår i museets samlinger kreves det at mineralinnholdet blir dokumentert. Mineralinnholdet kan bestemmes ved mikroskopstudier, men av og til vil det være behov for mer avanserte analysemetoder.  
  
Bergverksmuseet vil prioritere mineralidentifikasjon for prøver i samlingen som kommer fra sølv forekomsten på Kongsberg, noe som vil være en omfattende arbeidsoppgave. Dokumentasjon av mineralinnholdet for prøvene som utgjør den øvrige delen av samlingen vil avhenge av framtidige ressurser.