

ST 17:251, (Rk nr G.37 och J 109a, sammanfördes 1981)

Fotfolksfana, bestående av svarta och gula fjäll, runt om bård sammansatt av blå och svagt rosa svängda romber.

081817

Banderoll av blå kartek med svagt rosa inskrift "PRO ARIS". Allt utfört av tunt kartek, vådbredd c. 0,3 m.

Duk: Höjdmått taget uppifrån: 0,3 (bårdskarv) - 2,2 (Max. bev. längs stängen) - 2,76 (rekonstruerad bårdskarv) - 3,06 m (rekonstruerad urspr. höjd) / 2 sista måtten osäkra/

Breddmått, taget från flygsidan: 0,3 (bårdskarv) - 3,7 (bårdskarv) - 3,79 (fästning vid stång) - 4 m (med lindning runt stängen).

Lindningens bård utvecklad.

Skala 1:20

Bokstäver påsydda banderollens inre sida, banderollen påsydd dukens inre sida.

Fästning: Duken lindad $1\frac{1}{2}$ varv runt stängen, så att inre duksidan vetter mot stängen. Fastspikad med en rad förtenta (nu merendels rostiga) tännlikor gående genom grovt, ursprungligen rosa band.

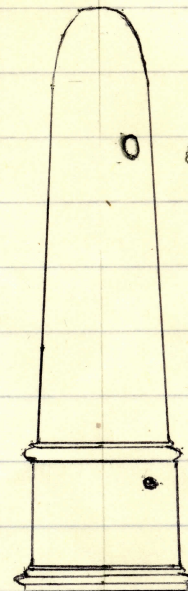
Stång: 2,204 m lång, nedtill grovt avhuggen, upptill försedd med påmonterad träspets. Stängen målad mönjeröd.

Spets: 0,077 m lång, av trä, svarvad, försedd med två vulster, upptill genomgående hål. Målad brunröd.

Tillstånd 1981: Duken synerligen fragmentarisk. De svarta fjällen i allmänhet utplånade, p.gr.a. svarta färgämnets skadliga inverkan. Duken i övrigt bevarad enligt bifogade färglagda bild. Bruna fläckar på duken upptill på stängen.

Obs. Hoffman har med två avbildningar återgivit duken. Till proportionerna är 17:251 bäst, men bårderna längs de fria sidorna felaktigt återgivna som kvadrater. 17:252 visar helt riktigt svängda romber. På nedre bården är emellertid riktningen felaktigt återgiven omvänd. 1981 sammanplockades duken av många fragment.

Spets: av trä,
målad brunröd,
svarvad.

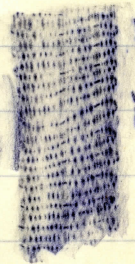


0 genomgående hål

järnten

Skala 1:1

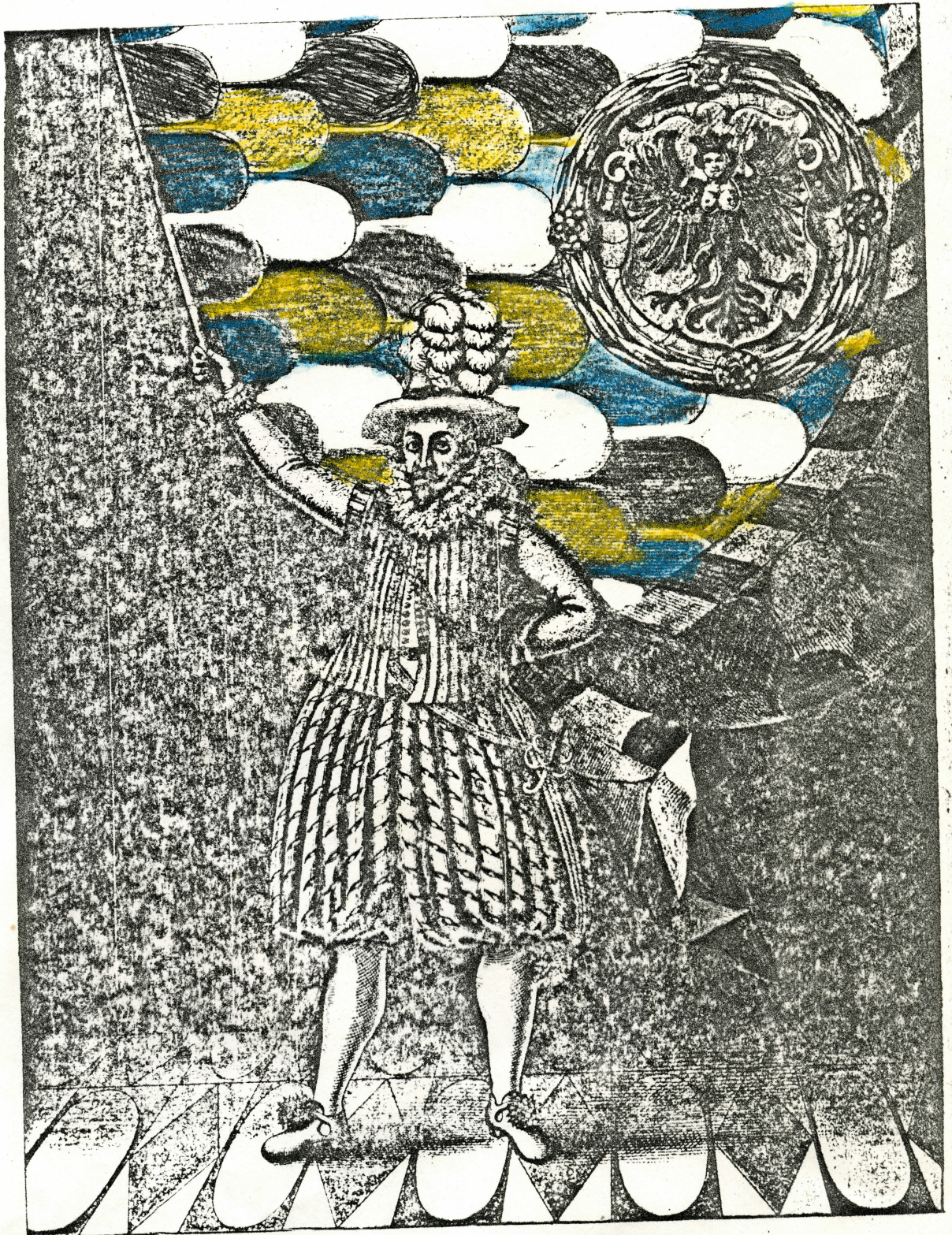
Fästband: av
grovt, urspr.
rosa linne?



Skala 1:1

Rekonstruktion ST 10119

Den vita färgen är osäker



Johann Peter 1592-1640

Nürnberg 1592