



ARILD ALANDER

Arild Alander er født 1958 og er bosatt i Folldal. Han er museumskonsulent ved Musea i Nord-Østerdalen, med hovedansvar for privatarkiver og bibliotek. Arild Alander har en stor lokalhistorisk produksjon bak seg (bøker, hefter og artikler).

DA STRØMMEN KOM

Elektrifiseringa av Nord-Østerdalen

"... Kl 11 fikk vi Nord-Østerdalkraften for første gang. Det var en stor dag." Dette er saksa fra ei dagboka i Rendalen, 1. april 1955. Og videre: "Det begynner liksom et nytt avsnitt i livet vårt, det følger mye hjelpemidler med lyset både for mann og kone".

TEKST: ARILD ALANDER

Det var hovedsakelig i 1950-åra at Nord-Østerdalen fikk elektrisk strøm. Noen områder hadde hatt strøm i mange år, men i løpet av dette tiåret fikk hele regionen dette godet. Skjønt elektrifiseringa som Nord-Østerdal Kraftlag starta i 1952 var ikke helt fullført før i 1962, da de siste bygdelaga vart tilkobla kraftnettet. Da hadde alle, med noen ytterst få unntak, fått strøm.

Strømmen er så sjølsagt i dag. Her i Nord-Østerdalen var den imidlertid ikke det for veldig mange før i løpet av 1950-åra. Den elektriske krafta

var viktig for en lettvintere hverdag både i husholdningene og i fjøsene, og den var grunnlaget for modernisering av virksomheter og ikke minst for etablering av ny næringsvirksomhet.

Vi skal først ta et lite tilbakeblikk på den første innføringa av elektrisitet i regionen tidlig på 1900-tallet, og sia sjå på utbygginga av strømmen her i 1950-åra og fram til 1962. Vi skal også komme litt inn på de endringene elektrisiteten førte til for folk.

Innledning

Strømmen var viktig for utviklinga. Det vart enklere å varme opp og belyse alle rom, og den var ei forutsetning for nye oppfinnelser og hjelpemidler, alt fra glødelampe og stråleovn til strykejern, vaskemaskin og kjøleskap, radio og fjernsyn, og nær sagt alle mulige nye hjelpemidler og apparater.

Overgangen til elektrisitet tok tid. Norge var relativt tidlig ute. Det første elektriske lyset vart tent her i landet i 1877 på Lisleby Brug. Norges første vannkraftverk kom på Senja i

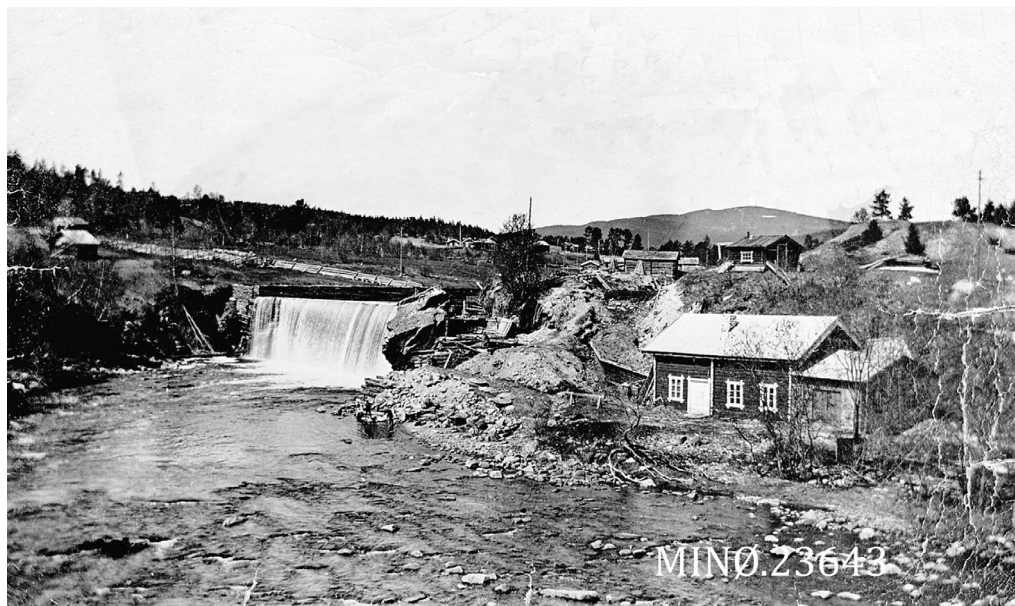
1882, og første elektrisitetsverket bygd for å produsere og selge strøm til andre kom i 1885 i Skien.

Sjølve innføring av elektrisk strøm kan vi si starta fra omkring 1890 i Norge. Perioden 1905–1920 var det høgkontjunktur, og det var den store utbyggingsperioden for elektrisk kraft her i landet. I 1914 hadde alle de store byene og mange små fått kommunal kraftforsyning. Tida før og under første verdenskrigen var vannkraftutbygging en stor og viktig sak. Men i mellomkrigsåra gikk det smått med utbygginga, og rett etter andre verdenskrigen, i 1946, var fortsatt 20 prosent av Norges befolkning – 650.000 innbyggere i grisgrendte strøk – uten tilgang på elektrisk strøm.

Den første tida var det små strømmengder folk brukte, og elektrisiteten vart vanligvis brukt bare til belysning. Derfor vart ofte de første kraftanleggene kalt lysverker. Den store økninga av strøm til andre formål, til teknisk bruk som det ofte formuleres, kom først etter andre verdenskrig. Dette kom mye av prisen, både på kraft og apparater, en frykt for brannfaren, og trolig viss en skepsis til tekniske endringer.

Tidlig kraftutbygging i Nord-Østerdalen

Hedmark var forholdsvis seint ute med elektrifiseringa, og da i særdeleshet Nord-Østerdalen. Regionen vart altså i hovedsak elektrifisert i perioden 1952–62. Før den tid var det flere små bygdekraftverk, men nå fikk hele regionen elektrisitet. Tidligere hadde også enkelte montert små vassdrevne dynamoer som leverte strøm til ei lyspære eller to, noen få hadde prøvd med vindmølle, og flere hadde et aggregat som produserte litt elektrisitet.



Nord-Østerdals første kraftverk vart bygd ved Tunnfossen i Tynset i 1897 og satt i drift ved juletider. Det leverte strøm til meieriet på Neby, samt en del gardar i området.

kraftverkene i Hedmark fylke. Det var et privat foretak som forsynte meieriet på Neby med strøm. Dette var for øvrig landets første elektrisk drevne meieri.

Før og under første verdenskrigen var det gode tider og etterspørsel etter elektrisk kraft. Det vart starta flere mindre kraftanlegg på denne tida, og enda flere var planlagt. Noen kom ikke i gang før konjunkturomslaget slo til etter at første verdenskrig var over. Flere av verka fikk det tøft med å klare seg økonomisk gjennom nedgangstidene utover 1920- og 30-åra. Det var også mange driftsmessige vansker med kraftproduksjon og –fordeling på denne tida.

Første kraftverket i Nord-Østerdalen vart bygd ved Tunnfossen i Tynset i 1897. Det leverte som nevnt strøm til meieriet på Neby, samt litt til lys i noen nærliggende gardar fra Hanæl til Neby. I 1910 vart Tønset elektrisitetsverk danna og overtok kraftverket, og det vart bygd ut strømmnett til Tynset sentrum og det nærmeste området, til Åen i 1914, og i 1919 til Telneset og Kjæreng. Det kan skytes inn at det vart lagt strøm til Tynset kirke til midnattsmessa der ved inngangen til det nye århundret, 31. desember 1900. Verket vart overtatt av Nord-Østerdal Kraftlag i

1948, og var i drift til i 1965.

Det engelske selskapet The Foldal Copper & Sulpher Co. Ltd. starta oppbygginga av ny gruvevirksomhet i Folldal i 1906 og trengte mye elektrisk energi. Selskapet leide fallrettighetene i Einunnfossen og bygde kraftstasjon nedenfor fossen. I tillegg til strøm til egne anlegg og verksteder, la bedrifta inn strøm i funksjonærboliger og arbeiderleiligheter. Etter hvert leverte Folldal Verk også strøm til forretninger og anna virksomhet og en del boliger i sentrum og nær-

meste området. Kraftverket vart samkjørt med kraftlaget sitt da dette vart satt i drift i 1955.

Også ved Storfossen i Vangrøfta i Os var det kraftverk knytta til gruve-drift, nemlig Fossgruva. Dette kom i drift i 1910. Os lysanlegg var ikke kraftprodusent, men kjøpte strøm fra Røros elektrisitetsverk og leverte i Os sentrum fra 1914. Nøren elektrisitetsverk i Os kom i gang i 1918.

Blant andre tidlige kraftverk i Os var Brufossen i Vangrøfta ved Mosenggrenda, som kom i gang i 1915.



Einunna kraftstasjon ved Einunnfossen, bygd i 1906 for å forsyne Folldal Verks anlegg og maskiner med strøm, samt til lys i Verkets hus og leiligheter. Seinere solgte Folldal Verk også strøm til private i sentrum og nærområdet. MINØ.29243.

Her var det i starten 22 abonnenter, som økte til vel 50 til slutt. Breansfossen i Vangrøfta vart utbygd av Dalsbygdens Elektrisitetverk og kom i drift litt seinere, omkring 1919. Sammen med Fossgruvas kraftstasjon ved Storfossen, var det dermed hele tre elektrisitetsverk i Vangrøfta.

På Tolga hadde det vært tanker om kraftutbygging i fossen i Toljælva i 1899, men det vart ikke da. Så starta Tolgen Kronskog elektrisitetsverk der, som kom i gang høsten 1913 og leverte strøm til sagbruk, snekkerfabrikker og meieri, og private i Tolga sentrum og oppover til Erlia.

I Sølna i Alvdal starta Lilleelvedalens Elektrisitetverk i 1916 og forsynte midtre deler av Alvdals-bygda med strøm. Dette kraftverket vart overtatt av Nord-Østerdal Kraftlag, og nå bygges det ny kraftstasjon der. I Sivilla var det kraftverk fra 1912, som forsynte spinneriet og garveriet og noen gardar med lys. Sevilla Elektrisitetverk starta i 1916 som et samarbeid mellom fåsetinger og fådøler. I Sevilla hadde for øvrig også Tynset og Alvdal kommuner sammen med AS Røstvangen Gruber planer om utbygging i 1913, men som ikke vart noe av. Nord-Østerdal Kraftlag bygde nytt kraftverk i Sevilla, ferdig i 1959.

Tyllaldalen fikk sitt kraftverk i Riva, bygd i 1918–19 og satt i gang i 1919, under navnet Tyldal komm. Elektrisitetverk. De fleste i bygda var kobla til strømmettet helt fra starten.

Også i Rendalen vart det utbygging av kraftverk tidlig. Øvre Rendalen elektrisitetværk starta kraftverk i nordre Haukåa ved årsskiftet 1912–13 og leverte strøm til en del av Øvre Rendalen. Ytre Rendalen kom en del seinere, med Otnes lyslag, som vart starta i 1949 og bygde kraftverk i elva Otta. Ellers er nevnt Ytre Rendal kraftselskap i 1934, men selskapet bygde visstnok ikke noe kraftverk. Det kan også nevnes at Åsheim ved nordenden av Storsjøen bygde egen kraftstasjon, som fra 1925 forsynte hotellet og butikken med lys. På Finstad bygde de eget kraftverk i 1952, sjøl om Nord-Østerdal Kraftlag da var i gang med elektrisitetutbygginga.

I Sollia var det tanker om utbygging av Atnfossen så tidlig som sist i 1890-åra, men det vart ikke noe av. Bygda hadde ikke noe elektrisitetverk, men Rolf Øvergaard ved Atnbrua hadde vindmølle før krigen og et par gutter bygde Norges minste elektrisitetverk ved Atnfossen under krigen, med strøm til lys på et par gardar. Ellers måtte solliværingene,

som de andre i utkantene av distriktet, vente til i 1950-åra før de fikk strøm.

I Kvikne er nevnt ei kommunal nemnd for lys- og kraftverk omkring 1912, uten at det visstnok vart noe kraftutbygging. Men deler av Kvikne hadde strøm tidlig. Gruveselskapet Røstvangen AS hadde bygd kraftstasjon ved Eidsfossen i Orkla, ferdig i 1917. Gruveselskapet gikk konkurs i 1921. Det var visstnok levert noe strøm også til andre, i hvert fall i området Stubsjøen/Nytrøa. Kraftstasjonen vart i 1932/33 kjøpt av noen oppsittere i Grøtligrenda, som også hadde hatt strøm derfra før. Det vart etter hvert utbygd strømmett til Ysetområdet og nordover til Vollan, og likeså sørover Kvikneskogen, og folk kobla seg på etter hvert. Ved Svergja var det også kraftverk fra omkring 1925, som leverte strøm til om lag 30 husstander i nærområdet. Og nord i bygda, ved Brevad vart det bygd kraftverk i Orkla i 1939/40, med strømløseleveranse til nærområdet og sørover til Ulset. Slik hadde størstedelen av Kvikne etter hvert strøm. Også Innset hørte til Kvikne herred, og der var det strøm fra Innset kraftverk i Inna fra 1933 til noen titalls abonnenter, og Ulsbergområdet vart forsynt fra et kraftverk i Orkla ved Sundset fra noen år før det.

Små kraftverk

Alle disse små kraftverkene leverte altså strøm bare i sine nærområder – innafor bygda eller kretsen. Og det kan nok også være litt forskjellig hvor stor del av befolkninga som "hekta seg på", i hvert fall fra starten. Ofte kunne det være noe skepsis til dette, men etter hvert fant folk ut at det var fordeler med å få koble seg på strømmettet. Også økonomien spilte inn – med bedre råd prioriterte en å legge inn strøm. Men det var også gjerne veldig begrensa kapasitet på disse første elektrisitetsverka, og ofte en del driftsproblemer. I vannknappe tider var det gjerne dårlig spenning, og lampa ligna vist mest på en appelsin der den hang under taket. Det var knapt lys til å lese i ei avis.

I tillegg til disse elektrisitetsverka var det noen som bygde seg et lite kraftverk for å produsere strøm til en enkelt gard, eller et par gardar gikk sammen om et slikt tiltak. Det har vært mange slike små kraftverk rundt omkring i regionen, uten at en har oversikt og kan nevne disse her.

Noen få var det også som bygde seg vindmølle for å skaffe litt elektrisk strøm til egen gard.

Men det var mange som skaffa seg strøm ved hjelp av generatorer ei tid. Dette kunne ofte være bare en



Noen få skaffa seg også elektrisk kraft ved hjelp av vindmølle, blant anna på Stor-Telneset i Tynset. Bildet er fra omkring 1920. MINØ.144006.

enkelt gard, eller flere som gikk sammen. Feks. hadde Borkhus- og Sletten-gardene i Folldal en generator sammen fra omkring 1950. Den vart kjørt til bestemte tider morgen og kveld, så det var lys i bolighus og uthus. Generatoren vart brukt til Nord-Østerdal Kraftlag kom med strømmen dit i 1958.

I tillegg til de ganske mange mindre kraftverkene som vart bygd, var det planer flere steder, uten at de vart realisert. Delvis skyldtes dette de økonomiske nedgangstidene etter verdenskrigens slutt. For eksempel hadde

gruveselskapet AS Glommendalens Kisgruber, som planla drift i Vingelsgruva og Fossgruva (Dalsbygda), planer for kraftutbygging i Erlifossen og Eidsfossen i Glåma omkring 1918–1920.

Planer for felleskommunal løsning

Som en ser vart det starta ganske mange små kraftverk i Nord-Østerdalen i tida før og under første verdenskrigen, og elektrisitetsforsyninga var en aktuell og viktig sak på den tida. Men utover de vanskelige 1920- og 30-åra var det nesten ingen etab-

lering av kraftproduksjon. Sist i 1940-åra var det godt og vel ti private elektrisitetsverk i Nord-Østerdalen.

Hvert fylke fikk sin elektrisitetskomite og et eget kontor for elektrisitetsforsyninga omkring 1918. Det skjedde også i Hedmark, og det vart lagt fram ei omfattende utredning om kraftforsyninga i fylket i 1920, der plana var overføring av kraft fra Vinstra i Gudbrandsdalen til hele Hedmark.

Det kom også i gang et arbeid lokalt for ei felleskommunal løsning i Nord-Østerdalen. Da var det snakk om utbygging av Eidsfossen i Tolga og Harsjøen i Øvre Rendalen. Det var dessuten tanker om å føre Glåmatn gjennom Jutulhogget til et kraftverk i Rendalen. Men i 1925 vart utsendinger fra kommunene i regionen sammen med Overingeniøren for Elektrisitetsforsyninga enige om at "tiden ennu ikke er moden for en realitetsavgjørelse av spørsmålet om kraftforsyninga i N. Østerdal". Dette var noen få år etter det økonomiske omslaget i negativ retning etter verdenskrigens slutt, det var dyrtid, og de små bygdekraftverkene som eksisterte slet med å klare seg.

Og det skulle gå ytterligere 12 år før det kom et nytt forsøk på løsning

av denne saken. I 1937 var fylkesmann K. M. Nordanger på befaring i Nord-Østerdalen sammen med overingeniør Sorteberg fra Norges Vassdrags- og Elektrisitetsvesen. Fylkesmannen tok tak i saken og ga kommunene beskjed om å velge representanter til et utvalg. Fire kommuner fulgte raskt opp dette: Alvdal, Tynset, Tolga og Os. Allerede i 1938 vart utbyggingsplaner lagt fram for Barkaldfossen og Eidsfossen. Året etterpå var Folldal og begge Rendalskommunene kommet med, og planer vart lagt også for utbygging i Einunna. Søknad om statsstøtte vart sendt i juli 1940, men forkasta av Norges Vassdrags- og Elektrisitetsvesen.

Nord-Østerdal Kraftlag

En ny felleskomite med representanter fra de samme sju kommunene vart oppnevnt i 1941. Krigen gjorde at arbeidet ikke kom skikkelig i gang før i 1944. Men 30. september dette året vart A/L Nord-Østerdal Kraftselskap, som var navnet da, stifta på Rambu i Tynset.

Planlegginga av elektrifiseringa av distriktet kom i gang for fullt først etter krigen. Selskapet ansatte i 1946 elektroingeniør Adolf Nordsveen til denne oppgava. Han starta 1. juni 1946, og fra 1951 vart han elverkssjef.

Plana var sjølsagt å få fram elektrisk kraft til samtlige husstander. Nord-Østerdal Kraftlag søkte i 1948 om statsstøtte på hele 11,2 millioner kroner, og med søknaden var det vedlagt uttalelser fra ordførerne i distriktet, og fra Østerdalenes Turistforening. Nå var for øvrig også Stor-Elvdal og Solliia herreder med. Det vart i søknaden og i ordførernes uttalelser vist til den vanskelige kraftsituasjonen i området, med bare noen små kraftverk som kun dekket deler av kommunene, og disses problemer med å dekke behovet i sine områder. Det var stort sett bare strøm til lys og lite til teknisk bruk, som var formulering da, og det var ofte strømrasjonering og sågar full avstengning av strømmen til tider om vintrene. Behovet for elektrisk kraft også for næringslivet vart påpekt, både til modernisering av eksisterende virksomheter og til nye. Styreleder Nils Hole skrev i søknaden:

Det foreligger i dag planer om forskjellige tiltak, så som modernisering av meierier, møller, sagbruk og bakerier samt nystarting av ullspinneri, trevarefabrikker, filial på Tynset for Fellesslakteriet med kjøleanlegg, anlegg for treimpregnering m.v. – alt avhengig av tilgang på elektrisk kraft.

Det vart påpekt at mangelen på kraft hemma utviklinga i distriktet. Foll-dals ordfører Ingmar Brandsnes formulerte det slik:

Mangelen på elektrisk kraft har hittil ligget som en mare over distriktet. Det har satt en stopper for all vidare utvikling idet utbygging og modernisering av allerede igangværende næringer og reising av nye næringer og ny industri er avhengig av elektrisk energi.

I 1945 var det tanker om overføring av kraft fra Vinstra i Gudbrandsdalen. Dette var det en viss skepsis til. Ellers var det utbygging av Eidsfossen, Barkaldfossen eller Einunna som var spørsmålet. En landa på Einunna. Dessuten vart det inngått avtale om kjøp av kraft fra Røros Elektrisitetsverk i starten fram til utbygginga av Einunna var ferdig. Og i tillegg overtok kraftlaget de små, eksisterende elektrisitetsverkene. Det vart holdt verditakster på disse, som så vart innløst i tur og orden fra 1948 til 1956. Det gjaldt seks verk: Tynset innløst i 1948, Dalsbygda i 1953, Sevilla, Brofoss og Alvdal i 1955, og Tyllaldalen i 1956. Dessuten vart Os Lysanlegg innløst i 1952. Selskapet produserte ikke kraft sjøl, men kjøpte den fra Røros Elektrisitetsverk. Inn-løsninga gjaldt altså kun lednings-

nettet. Et par år seinere overtok Nord-Østerdal Kraftlag også ledningsnettet til Nøren elektrisitetsverk. For de andre kraftverka sin del gjaldt overtakelsen både kraftanlegga og distribusjonsnettene.

Planene tilknytta søknaden om statsstøtte vart omarbeidd og fullført i 1950 og fremma på nytt. Kort tid før Stortinget hadde saken oppe stod det en lengre artikkel i Verdens Gang om situasjonen i Nord-Østerdalen. Journalist Oddmund Ljone hadde vært på besøk i bygdene våre, og det er interessant å ta med hele avslutninga av hans avisartikkel, under mellomtittelen "Spent forventning":

Naturlig nok – her hersker spent forventning i bygdene i Nord-Østerdal nettopp nå, og den er meget lett å registrere. Jeg har snakket med mangfoldige av oppsitterne i disse bygdene: husmødre, bønder, småbrukere, håndverkere, ledere for sagbruk og meierier: de roper alle etter elektrisitet, tilstrekkelig elektrisitet, og framfor alt stabil forsyning. Her er muligheter i Nord-Østerdal, og nord-østerdølen ser dem. Det skal bygges fellesslakteri på Tynset, bare man får elektrisk kraft. Her er planer om spinnerier og om treforedlingsindustri. Bøndene venter spent på

elektriske motorer til sine gårds-sager og til hakkelsmaskiner og treskeverk og melkemaskiner; og husmødrene bærer i seg ønsket om kanskje å kunne oppleve å eie et elektrisk strykejern – og få bruke det når de trenger det.

Så enkle er kravene her oppe, når alt kommer til alt. I en menneskealder er disse rike bygdene i Nord-Østerdal holdt tilbake fordi de har manglet det som er en forutsetning for all økonomisk vekst i vår tid, den elektriske kraften. Bygdene omkring dem har fått den og er gått forbi dem. Nord-østerdølen har kjempet for å få del i framgangen, det har vært deres eneste tanke. Deres sinn i dag er fylt av dette ene ønsket om å få det som folket i andre bygder i en menneskealder har tatt som den rene selvfølghelighet, men som for folket her oppe hittil bare har vært en fantastisk hildring.

Mine herrer stortingsrepresentanter: de 3 millionene til den første utbyggingen av Einunna, bør betraktes som belønning til nord-østerdølen fordi han ikke for lengst har laget revolusjon!

Einunna kraftstasjon

Planen for første byggetrinn i Einunna og framføring av kraft til tettbygde strøk i Nord-Østerdalen vart lagt fram høsten 1950 og hadde en totalsum på 8,2 millioner kroner. Herav skulle statsstøtta utgjøre 2,8 millioner. Etter litt korrigeringer i

samråd med Norges Vassdrags- og Elektrisitetsvesen kom overslaget på 10 millioner kroner, og statsstøtta på 3,1 millioner kroner, noe som kraftlaget fikk tilsagn om i 1951. Riktignok kom dette såpass seint at en holdt på ikke å komme i gang med anleggsarbeidet med Einunnautbyg-

ginga dette året, men et forskutteringslån på 2,5 millioner kroner fra AS Borregaard, som eide Folldal Verk AS, gjorde at anleggsarbeidet kunne starte om høsten.

Bygginga av ny reguleringsdam ved Markbulia, tunnel og rørgate, samt kraftstasjon ved Einunna gikk greit, og 30. mars 1955 vart den åpna – for øvrig i snøstorm. Realiseringa av dette første byggetrinnet i Einunna var en milepel for Nord-Østerdal Kraftlag. Den tilgjengelig kraftmengda økte veldig. Einunna kraftverk produserte vel 15 mill. kWh i første hele driftsåret, i 1956 – det mange-dobbelte av de små, lokale kraftverka til sammen.



Einunna kraftstasjon under bygging.

Foto Per Magne Grue / Østlendingen / MINØ.104061.

Elektrifisering av Nord-Østerdalen
Første byggetrinn i Nord-Østerdal Kraftlags elektrifisering av Nord-Østerdalen omfatta altså denne første utbygginga i Einunna, overtakelse av de før nevnte lokale elektrisitetsverkene, og framføring av strøm til de mest sentrale delene av de sju kommunene. Med dette skulle om lag 12.100 av distriktets bortimot 17.000 innbyggere få strøm. Det skal her skytes inn at Nord-Østerdal Kraftlag ikke omfatta Kvikne, men altså hele resten av regionen.

Men utkantene måtte vente. Hvem



Montører fra Nord-Østerdal Kraftlag på tur ut for å montere en transformator på Høystad i Os i 1952. Her med kraftlagets første lastebil. Personene er f.v.: Kristen Langøien, Ingvar Bakken, Tor Bergum, Johan Svendsen, ukjent, Gunnar Hokstad. Bak: Anders Øyen. MINØ.126062.

som skulle få strøm først og hvem som måtte vente var ei vanskelig prioriteringsoppgave. Her var det ikke lett å gjøre alle til lags!

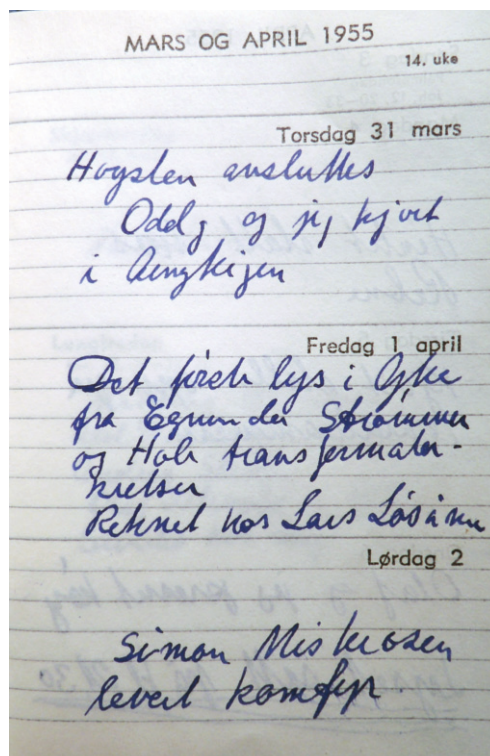
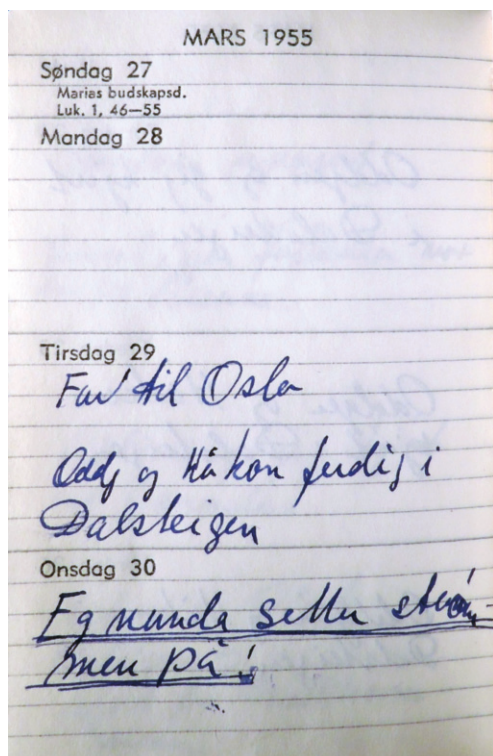
Nord-Østerdal Kraftlag overtok som før nevnt Tynset Elektrisitetsverk i 1948 og stod dermed for strømleveringa i Tynset sentrum og et område avgrensa av Tunndalen, Røsta og Telneset. Sommeren 1950 starta stikkinga av høgspenlinja fra Os til Tynset. Mesteparten av linjebygginga vart satt bort til Moldefirmaet AS Im-

pregnertbygg. Linja var ferdig i 1952, og bygdene langs linja fikk etter hvert strøm kjøpt fra Røros Elektrisitetsverk AS. Også Vingelen fikk strømmen da, tilkobla før jul i 1952. Kraftlaget overtok også linjenettet til Os Lysanlegg i 1952. Inntil linja nordfra med strømmen fra Røros Elektrisitetsverk var klar, måtte kraftverket på Tynset forsterkes med et dieseldrevet aggregat. Dette stod i kjelleren på meieriet, og forsynte i hvert fall meieriet og slakteriet med nødvendig strøm.

Omkring midten av 1950-åra overtok så kraftlaget flere lokale bygdekraftverk og deres distribusjonsnett: Dalsbygda i 1953, Sevilla, Brofoss og Alvdal i 1955, og Tyll-dalen i 1956. Samtidig foregikk bygging av nye høgspenlinjer i Tynset og Rendalskommunene, Alvdal og Foll-dal. Ved utgangen av 1954 var høgspenlinjene nesten ferdig og arbeidet med lågspenlinjene godt i gang i disse kommunene. 1955 vart så et merkeår i Nord-Østerdal Kraftlags historie og i strømforsyninga i regionen. 30. mars vart Einunna kraftstasjon satt i drift, og strømmen derfra vart kobla på i store områder i de nevnte kommunene. Dette året vart det hele 1730 nye abonnenter hos Nord-Østerdal Kraftlag.

I 1956 og framover fortsatte utbygginga til strømløse strøk, samtidig med vedlikeholdsarbeid på det gamle strømmettet. Sollia var ferdig utbygd først på året i 1958, og vart første bygda innafor Nord-Østerdal Kraftlags forsyningsområde som var helt ferdig elektrifisert. I alle andre bygder mangla det da fortsatt dekning i en del utkantområder.

Forsvaret meldte behov for kraft til radarstasjonen på Hummelfjellet og bygging av overføringslinje fra Vinstra vart aktuelt. Den var ferdig i



1955 var et merkeår i strømbygginga i Nordøsterdalen. På våren vart Einunna kraftverk satt i drift og veldig mange nordøsterdøler fikk strøm. Det kom til hele 1730 nye abonnenter i Nord-Østerdal Kraftlag dette året. Her er Karl M Kværness i Rendalen sine notater i 7de sans, om Einunnastrommen som vart satt på 30. mars, og tre dager etterpå kom komfyren til gards.

1959 til Sollia, og for øvrig forlenga over Breisjøen/Søldalen til Alvdal i 1964.

Utbyggingstrinn 1, Einunna kraftstasjon og framføring av strøm til de sentrale delene av kommunene, var ferdig i 1955. Første tilsagnet om statsstøtte til den vidare bygginga til resten av distribusjonsområdet til Nord-Østerdal Kraftlag kom i 1955,

og selskapet fikk støtte hvert år til 1961.

Det var statsstøtte og distriktstilskudd å få til de nye linjene. Distribusjonsnettene som kraftlaget overtok etter de gamle bygdekraftverkene var ofte i dårlig forfatning, og oppgradering av disse måtte imidlertid finansieres av egne midler. Mye av ombygginga og fornyinga av det

gamle ledningsnettets foregikk etter at Einunnautbygginga og første utbyggingstrinn var ferdig, parallelt med den siste nyutbygginga. Det vart også snart aktuelt med oppdeling av store transformatorkretser, og utskifting av transformatorer.

Befolkninga var opptatt av det å få strøm, og det var stor vilje til å bidra. Folk deltok i graving av stolpehull, delvis med gratis levering av stolper til lavspentnettet, og med kjøring av stolper og stein.

Og i løpet av åra rundt tiårsskiftet 1950-60 vart linjenettet bygd ut til alle grendene i distriktet, slik at alle, med noen få unntak, hadde fått strøm i 1962.

Nord-Østerdal Kraftlags elektrifisering av regionen (ikke Kvikne) 1952-62:

- Områder som hadde strøm før 1952 (i stor grad bare til belysning): deler av både Øvre og Ytre Rendalen; Folldal Verk (og nærmeste rundt); sentrale deler av Alvdal; deler av Fåset, Fådalen og Strømmen; Tynset sentrum og områder rundt (avgrensa av Tunndalen, Røsta, Telneset); Tyllaldalen; Tolga sentrum og oppover til Erlia; Moseng og Osmoen; Os sentrum; Dalsbygda, mye av Kvikne og Innset. Nord-Østerdal Kraftlag har pr. 1.1.1952 ca. 715 abonnenter.
- 1952: Linja Os-Tynset med avgreininger fullført, Vingelen tilkobla, tils. 160 abonnenter. Nord-Østerdal Kraftlag overtar Os Lysanlegg linjnett (ca. 90 ab.). Ved årets utgang 965 abonnenter.
- 1953: Nord-Østerdal Kraftlag overtar Dalsbygda Kraftverk (140 ab). 135 nye ab. (mest Tolga). Ved årets utgang 1241 abonnenter.
- 1954: 91 nye ab. Ved årets utgang 1332 abonnenter.
- 1955: Første byggetrinn Einunna Kraftverk fullført. Nord-Østerdal Kraftlag overtar Sevilla Elektrisitetsverk, Brofoss Elektrisitetsverk (vel 50 ab.) og Alvdal Elektrisitetsverk. Store områder blir tilkobla. Tils. 1730 nye ab. Ved årets utgang 3062 abonnenter.
- 1956: Nord-Østerdal Kraftlag overtar Tylldal Kraftlag. Linjer til Sollia, nordre Atndalen og Storsjøen (Rendalen). Tils. 543 nye ab. Ved årets utgang 3605 abonnenter.
- 1957: Tilkobling av Lien og Lilletjernbakken (Ytre Rendalen), Unsetbrenna (Øvre Rendalen), Nordre deler av Atndalen til Enden i Sollia, deler av Lonåsen (Tynset), Røeslia, Østvangen og Hodalen (Tolga). Tils. 277 nye ab. Ved årets utgang 3882 abonnenter.
- 1958: Tilkobling av Narjordet, Langen og Nygjeltvold (Os), Kåsa (Tolga), resten av Lonåsen (Tynset), Dalholen t.o.m. Borkhus (Folldal), Sollia sør for Enden. Tils. 340 nye ab. Ved årets utgang 4222 abonnenter.
- 1959: Tilkobling av Holøyen og Øversjødalen (Tolga), Hanestad, Borkhus-Børsungsæter (Folldal). Tils. 282 nye ab. Ved årets utgang 4504 abonnenter.
- 1960: Tilkobling av Narjordet og Narbuvoll (Os), østsida av Storsjøen (Rendalen). Tils. 193 nye ab. Også linje til Hjerkin. Nedre Sollia overtatt av Stor-Elvdal Kraftlag. Ved årets utgang 462 abonnenter.
- 1961: Tilkobling av Tufsingdalen (Os). Tils. 146 nye ab. Ved årets utgang 4773 abonnenter.
- 1962: Nord-Østerdal Kraftlag overtar Finstad Kraftlags ledningsnett. Tilkobling av Brydalen, Tronsvangen (Alvdal), strekninga Unsetbrenna – Finstad (Rendalen). Tils. 228 nye ab. Ved årets utgang 5001 abonnenter. Kraftlednings nettet i regionen fullført.

Elektrifiseringa av Kvikne

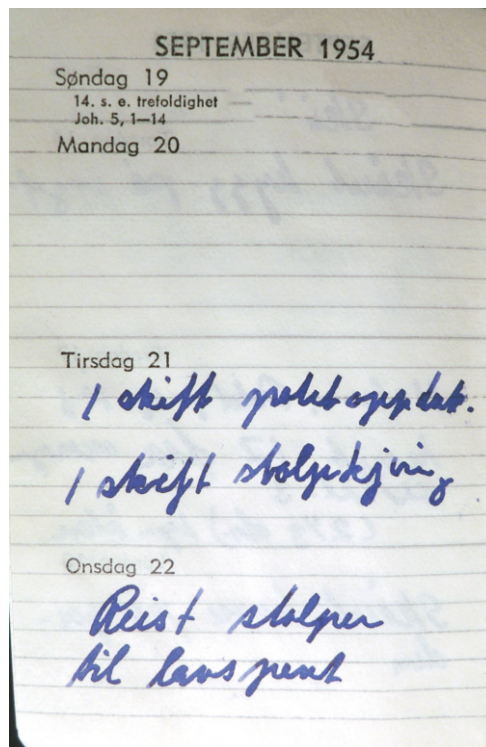
Kvikne var ikke med på etableringa av Nord-Østerdal Kraftlag, men bygda stifta i 1946 sitt eget selskap: Kvikne Kraftlag. Det stod for "full-elektrifiseringa" av Kvikne herred, altså Kvikne og Innset, ut mot midten av 1950-åra. Skjønt store deler av de bygdene hadde allerede strøm, som før nevnt. Kraftlaget bygde nye ledningsnett etter hvert, for å øke kapasiteten og stabiliteten.

Kvikne Kraftlag kjøpte strøm fra Aura kraftverk via kraftlaga i Oppdal og Rennebu til sine forsyningsområder i Kvikne og Innset fra 1952. Kraftlaget overtok også på denne tida ledningsnettet fra Eidsfossen kraftstasjon, og kjøpte strøm derfra fram til kraftstasjonen vart nedlagt i 1962. Abonentene til kraftverket ved Brevad gikk over til kraftlaget omkring 1952, og det samme gjorde etter hvert abonnentene til kraftstasjonen ved Svergja. Dette kraftverket gikk imidlertid med strøm kun til eierne på garden Svergja i mange år, helt til den store Orklautbygginga omkring 1980.

Linjebygging og installering

Linjebygginga starta med stikking av traseer, så hogging og rydding av disse. Grunneiere med hest eller trak-

tor gjorde mye av ryddinga av linjetraseene, mens noe vart gjort av mannskap fra Nord-Østerdal Kraftlag.



Bygdefolk var med på stolpereising og -kjøring, i hvert fall på lauspentlinjene. Her fra Karl M Kværness i Rendalen sin 7de sans, med notater om dette fra september 1954.

Etter at linjene var rydda, kom stolpereiserne. Det var ingen maskiner å hjelpe seg med. Stolpehullene vart gravd for hånd, med spade eller med en slags "dobbeltspade" med form som ei saks. Og stolpene vart



Linjebygging i 1950-åra i Follidal. Her monteres traversen i ei høgspentmast. MINØ.35018.

ofte reist opp med et enkelt opplegg der de sveiva stolpene opp så de stod oppreist. Bygdefolk vart leid med til steinkjøring og stolpekjøring, som stort sett foregikk med hest.

Så kom det egne arbeidslag som gjorde linjemonteringa. Først var det å klive opp i stolpene med traversen over skuldrene å få montert den. Og

traversene kunne være opp i 40–70 kilogram tunge. Etterpå måtte trådene opp på samme måten. Trådene vart kjørt ut med hest.

Gravemaskin, det vil si traktor-graver, kom i bruk til både graving av stolpehull og reising av stolper, men det var først i begynnelsen av 1960-åra. Nord-Østerdal Kraftlag hadde egen lastebil helt fra starten av linjearbeidet. Dette var det eneste transportmiddelet. Så vart det delvis brukt privat motorsykkel til å kjøre utstyret fra lastebilen og ut i linjetraseene.

Noe linjebygging satte Nord-Østerdal Kraftlag bort til andre i starten, men selskapet overtok etter hvert det meste av linjebygginga sjøl, med egne ansatte.

Linjemannskapet bodde oftest borte hele uka. Det var 6-dagers uke den tida, men så fikk de til ei ordning med å arbeide lengre dager. Dermed jobba de inn noen timer og fikk fri på lørdagene.

Den hektiske og arbeidskrevende linjebygginga, med lite hjelpemidler og mye fysisk kroppsarbeid foregikk i forskjellige deler av regionen gjennom flere år, sommer som vinter – arbeid ute i all slags vær. Også stolpereisinga var helårseskjeft – på vinteren brukte de dynamitt for å lage stolpehull i telen. Bare når det

vart som aller kaldest på vinteren kunne det bli litt innarbeid for dem. Og gjennom disse åra var det lite ulykker i linjearbeidet, bare noen få fall fra stolper.

Et spesielt innslag i linjearbeidet i distriktet må nevnes, nemlig Lina Lostuen. Som kvinnelig linjemontør var hun den eneste i sitt slag i landet. Hun klatra i høge master, og hun kjørte etter hvert bulldoser og traktor. Den tidligere håndarbeidslærerinna syntes det yrket vart for rolig og vart omkring 1950 med mannen Olaf som var bas i et arbeidslag som drev med linjebygging i Nord-Østerdalen i 1950- og 60-åra. Ei kvinne som monterer høgspenlinjer og klatrer i master som en apekatt vart lagt merke til den tida, men det var da ingenting å snakke om, mente hun i et avisintervju.

Folk fulgte med i arbeidet som foregikk med linjebygging. De venta jo på å få strøm, eller mer og stabilere strømtilførsel, så det var ei spent forventning blant folk omkring i bygdene.

Nord-Østerdal Kraftlag så også behovet for å opprette egen installasjonsavdeling etter at de de overtok Tynset Elektrisitetsverk. Det var mange brannfarlige installasjoner og et stort behov for utskifting. Installa-



Montering av transformator i Folldal 1954/55. MINØ.42791.

sjonsavdelinga gjorde installasjoner i både boliger og andre bygg i handel og industri. Ved utgangen av 1950 var det 10 montører, men det økte sterkt. Også installatørene bodde ofte borte hele uka de første åra – de overnatta på gardene etter hvert som de arbeidde seg bortover grendene og bygdene med installeringa i boliger og fjøs.

Nord-Østerdal Kraftlag slo til med ei helsides annonse i Østlendingen 22. juni 1951, med reklame for både installasjonsavdelinga og sin "Radio- og elektrisk forretning".

Og det var enkle installasjoner den første tida: et sikringsskap og noen koblingsbokser og kontakter. Det kunne være bare ei lampe og ei kontakt i hvert rom. Det var gjerne ikke så mye strøm folk hadde fast – det var visstnok ganske vanlig med 300 watt. Strømforbruk over dette kaltes overforbruk, som var betydelig dyrere strøm. Og så reiste montører eller andre fra kraftlaget rundt vår og høst og leste av målerne. Det var nemlig i mange år forskjellig pris på strømmen sommer og vinter.

Strømmen var mest til belysning. Men mange hadde kjøpt strykejern og ofte komfyr og vaskemaskin som stod klar når strømmen vart kobla til, og andre kjøpte slike ting etter hvert.

Nord-Østerdal Kraftlag overtok høsten 1949 H. L. Eggens elektriske forretning og drev denne som ei avdeling kalt Nord-Østerdal Kraftlags Radio- og elektrisk forretning. Seine-re vart det eget selskap: Norel. Her solgte de alle slags elektriske hjelpemidler og utstyr.

Lørdag 22. Juni 1951.

A-L Nord-Østerdal Kraftlag



Sentralskolen i Ytre Rendal.

TYNSET - Telefon 310

Autorisert installasjonsforretning

Vi anbefaler oss til utførelse av alle sorter elektrisk installasjon

På anmodning er vi behjelpelig med både planlegging og over-slag

Vi utfører installasjonene i alle de byggene De her ser bilde av



Tolgen Snekerifabrikk.



Tolgen Meieri.



Tynset Meieri og Nord-Østerdal Slakteri.



Nord-Østerdal Husmorskole.



Baros-Tweed.

RADIO- OG ELEKTRISK FORRETNING



Avlegg et besøk i vår ominnredede forretning og se hva vi kan by Dem

Det vil glede oss å motta Deres besøk, og vi garanterer Dem en fagmanns råd og vegledning

Enhver bestilling, stor eller liten, er en direkte støtte til elektrisitetssaken i Nord-Østerdal













Samtidig våre beste ønsker for julen og det nye året!

Ny hverdag

Med strømmen vart det store forandringar for folk. Likeså var strømmen grunnlaget for modernisering av virksomheter og etablering av nye. I denne sammenhengen er verdt å trekke fram Nord-Østerdal Slakteri, som vart etablert i 1950 og kom i eget bygg like ved Tynset meieri året etter. Også for meierier, sagbruk og anna industri betydde strømmen mye. Nevnes må også en liten ting som bensinpumpene på bensinstasjonene, der en før måtte pumpe opp drivstoffet for hånd.

For folk flest betydde strømmen store endringer i hverdagen. Mye vart lettvinere, både i husholdningene og

i uthusa. De brannfarlige fjøslyktene med parafin kunne settes vekk. Nå var det bare å vri på bryteren så vart det arbeidslys i fjøs og stall. Og mange kjøpte seg ganske fort mjølkemaskin.

Også inne hadde mange kjøpt seg utstyr av forskjellig slag, eller de kjøpte etter hvert. Noe av det aller første var et elektrisk strykejern – mye enklere enn det gamle, der en måtte varme opp bolten og legge inn i strykejernet, eller varme det opp på vedovnen. Ellers går det att i beretninger fra folk at komfyren oftest var noe av det første. Skjønt noen kjøpte ei enkel eller dobbel kokeplate først og fortsatte å bruke vedkomfyren.

Og vaskemaskina kom også tidlig i hus de fleste steder. Nå vart både matstell og klesvasking mye enklere.

Også radioer, eventuelt nye radioer for å koble på strømmettet, kom det rundt omkring. Og noen kjøpte et kabinett med radio og platespiller i, noe som også var et flott og moderne møbel.

Ellers fins det også beretninger om at folk vart mer stressa etter at strømmen kom. De fleste hadde råd til å kjøpe mange hjelpemidler ganske fort, men dette var bare med på å gjøre hverdagen mer oppjaga.

På denne tida reiste mange agenter rundt for å selge alle slags elektriske hjelpemidler til folk som nyss hadde fått, eller skulle få, strøm. Mange lokale butikker tok også inn den slags i varespekteret sitt. Og installatørene kom og la opp ledninger, koblingsbokser, lamper, og stikkontakter, så alt var klart til strømmen vart kobla på.

Folk syntes det vart veldig lett vint da de fikk strømmen. Tenk, bare vri på en bryter, så vart det lys! For det var lyset som opplevdes om det aller største med å få strømmen. Og en slapp osende parafinlamper og å måtte passe på så en ikke gikk tom for parafin. Dessuten var det bedre lys. Skjønt for enkelte kunne det være



Etableringa av Nord-Østerdal Slakteri på Tynset var avhengig av ei god strømforsyning. Her nybygget fotografert i 1953. MINØ.110228.

*Strømmen kom til Hodalen for jul i 1957. Her er Johanna Rye klar til å plugge inn den nye elektriske komfyren. .
Foto: Per Magne Grue / Østlendingen / MINØ.100554.*





Typisk taklampe fra 1950-åra. Vanlig f.eks. over kjøkkenbordet. MINØ.126063.



Finere lampe fra samme tida, gjerne i taket på stua. MINØ.126064.

langt fra transformatoren, så når mange slo på lys og andre ting på kvelden, så vart lyspæra nærmest bare som "en appelsin". Men med åra vart dette bedre. Også når det gjelder stabiliteten på strømleveringa har det vært ei stor utvikling. Strøm-



Typisk installasjon fra 1950-åra: bryter og en enkel kontakt. Materialet er hovedsakelig bakelitt. MINØ.126065.

brudd var betydelig vanligere før.

At det å få strøm var noe stort beskriver også følgende historie. På Ryhaugen i Grimsbu var installeringa gjort først utpå sommeren i 1955, så da strømmen vart kobla på i august, var folka på sætra i Einunndalen. Men forventninga på å få prøve den nyinnkøpte elektriske komfyren var så stor at den 15 år gamle dattera sykla heimatt helt fra sætra ens ærend for å bake ei skuffkake!

Fra Rendalen fins en samtidig beskrivelse av at det opplevdes som noe stort da de fikk strømmen. Karen Elisabeth Haarseth skrev i dagboka si 1. april 1955 at "... Kl 11 fikk vi Nord-Østerdalkraften for første gang. Det var en stor dag." Hun skrev at sønnen Hans Jacob sprang ut for å varsle drengen om at det var lys! Hun skrev også at "Det begynner liksom et nytt avsnitt i livet vårt, det følger mye hjelpemidler med lyset både for mann og kone", og hun gleder seg til mannen, som er i skogen og kjører tømmer hele uka, kommer hjem lørdag kveld – "da blir det glede", skrev hun.

Lysfester

Det å få strøm var ei storhending for folk. Dette vart markert med lysfest flere steder. Da det lokale kraftverket på Otnes var ferdig inn mot jul i 1949, vart det markert med en lysfest 17. desember. Også på Kvikne og Kvikneskogen var det visstnok lysfester. Og det fortelles om lysfest på Jomsborg ved Atnbrua i Sollia senhøstes 1957.

En stor del av Vingelen fikk strømmen allerede til jul i 1952. Og på nyåret kom hele bygda sammen til en skikkelig lysfest i Fjellheim, der det vanka mange takkens ord til "lysbringerne" og vingelsingenes egen innsats. Over 200 personer var med på feiringa av at strømmen var kommet til bygda.

Kilder

- Arne Nyås: A/L Nord-Østerdal Kraftlag 50 år. 1994
- Kåre Berg: A/L Nord-Østerdal Kraftlag 1944 – 1984 (upublisert utkast til 40-årsberetning)
- Bygdebøkene (spredt informasjon)
- Harald Reinertsen: Liv og lagnad i Strømmengrenda. 1991
- Kjell Dahle: Kraftverkene i Orkla. Orkla sølv i 25 år. 2008

- Kvasse kniver – raske replikker. 50 år med slakterisamvirke i Nord-Østerdal og Røros. 2004
- Kulturminner i norsk kraftproduksjon. NVE-rapport nr. 52 – 2013
- Ole Løken: Øvre Rendalens Elektrisitetsværks historie (upublisert manuskript). 1996
- Store norske leksikon (nettutgave)
- Informanter: Tore Brevad, Kvikne; Kjellaug Eiklid, Folldal; Svein Glomsvoll, Tynset; Eivind Grøtli, Kvikne; Maren Kværness Halberg, Rendalen; Inge Olav Hattvik, Rennebu; Gunnar Hokstad, Tynset; Nils Jacob Haarseth, Rendalen; Jon Holm Lillegjelten, Os; Olav Moen, Kvikne; Iver Nymoen, Kvikne; Jens Waldemar Rønningen, Tynset; Jostein og Kari Slåen, Folldal; Torgeir og John Svergia, Kvikne; Ole Tallerås, Folldal.